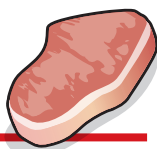


Inleiding

Steeds vaker voeren eigenaren rauw vlees aan hond en kat met als argument dat dit natuurlijker voeding zou zijn. Er worden twee soorten onderscheiden: zelf samengestelde en commercieel verkrijgbare rauw vleesvoeding. Rauw vleesvoeding wordt vaak afgekort als BARF (Bones and Raw Food of Biologically Appropriate Raw Food) en bestaat uit rauw vlees, organen en botten. Ook kunnen er eieren, fruit, groente, olie, noten, zaden en voedingssupplementen zijn toegevoegd.

Voor- en nadelen van rauw vleesvoeding



Eigenaren die rauw vlees geven aan hun huisdieren melden gezondheidsvoordelen zoals verbeterde weerstand en welbevinden, een mooiere vacht en een langere levensduur. Dergelijke bevindingen zijn echter vooral anekdotisch en niet aangetoond in wetenschappelijk onderzoek.

Zelf samengestelde rauw vleesvoeding kan variëren in samenstelling en daarom onvoldoende voedingsstoffen bevatten en niet in balans zijn. Daarom kan het voeren ervan leiden tot (ernstige) gezondheidsproblemen, vooral bij jonge groeiende dieren. Meerdere publicaties melden risico's van het voeren van rauw vlees inclusief het ontwikkelen van klinische problemen zoals verhoogde schildklieractiviteit, maar ook verwondingen zoals perforaties van de darmwand en fracturen van gebitselementen. Ook worden ziekteverwekkers geïsoleerd uit zowel zelf samengestelde als commerciële rauw vleesvoeding. De overdracht van pathogenen mag niet onderschat worden.

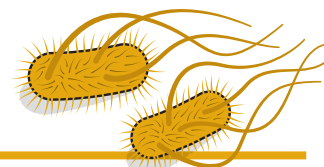
Infectierisico's voor huisdieren



In de ontlasting van dieren die rauw vlees krijgen kunnen ziekteverwekkende bacteriën aanwezig zijn zoals *Salmonella*, *Campylobacter* en *Yersinia*. Deze komen gewoonlijk niet voor in de ontlasting van dieren die droog- of blikvoeding krijgen.

Er bestaan ook risico's voor (landbouw)huisdieren en de mens wanneer parasieten zich verder kunnen ontwikkelen en hun levenscyclus voortzetten na opname van besmet rauw of onvoldoende verhit vlees. Sommige zijn zoönosen (bijv. *Toxocara* spp., *Toxoplasma gondii* en *Echinococcus granulosus*), terwijl andere grote economische gevolgen kunnen hebben voor veehouders als besmette huisdieren op het weiland of de voeropslag komen (bijv. *Taenia* spp., *Neospora caninum* en *Sarcocystis* spp.). Invriezen bij -20°C gedurende 1–2 dagen inactieveert echter de meeste parasieten in vlees.

Infectierisico's voor de mens



Huisdieren die besmet zijn met ziekteverwekkers na het eten van rauw vlees kunnen zoönotische bacteriën in de ontlasting uitscheiden en overdragen op de mens bij direct contact. Infectie kan ook plaatsvinden via kruisbesmetting van voedsel in de keuken. Ook zijn antibioticaresistente bacteriën in rauw vlees aangetroffen.

Honden die organen eten met hydatide cysten kunnen *E. granulosus* lintwormeitjes in de ontlasting uitscheiden. Deze zijn direct infectieus voor de mens en veroorzaken schadelijke cysten in verschillende organen. Katten die de eerste keer *T. gondii* cysten opnemen via niet-ingevroren besmet vlees, kunnen oöcysten uitscheiden die een risico vormen voor de volksgezondheid, vooral voor ongeboren baby's van niet eerder besmette zwangere vrouwen.

Goede hygiëne



Hygiëne is erg belangrijk bij contact met rauw vlees:

- Was de handen met water en zeep na contact met rauw vlees
- Was alle oppervlakten die in contact zijn geweest met rauw vlees en gebruik apart snijmateriaal.
- Was voederbakken en gebruiksvorwerpen met zeep en heet water, spoel ze goed af en droog ze voor volgend gebruik.
- Bewaar open verpakkingen volgens voorschrift om risico op kruisbesmetting te voorkomen

Conclusie

Het is belangrijk bewustwording te bevorderen over de potentiële gezondheidsrisico's voor a) dieren die rauw vlees krijgen en b) eigenaren die met deze voeding in contact komen. Een goede persoonlijke hygiëne en het juist omgaan met rauw vleesproducten is vereist. Het beste advies om infecties te voorkomen is om dieren geen rauw vlees te voeren. Fabrieksmatig, ingevroren voeding is anders het advies om de kans op overdracht van parasieten te minimaliseren.

Voor de gezondheid en welzijn van huisdieren en mensen, ter bevordering van de relatie mens-dier